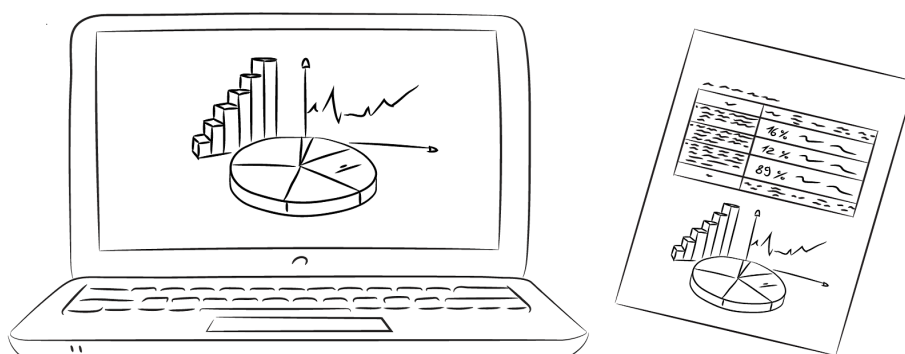




HESSEN

Befragungsportal
SCHULE



Ergebnisbericht

für Ihre Befragung vom Freitag, 1. September 2023 mit dem Titel

Lernzeiten an der IGS Musterschule (2023)

"admin schule"

Sie erhalten hier die vollständigen Ergebnisse Ihrer Befragung in einem grafischen sowie tabellarischen Überblick. Weitere Informationen erhalten Sie auf den Seiten des Befragungsportals Schule: www.befragungsportal-schule.hessen.de

Übersicht der Beteiligung

In der folgenden Tabelle wird dargestellt, wie viele Personen sich an der Befragung beteiligt haben.

Befragungsgruppe	Vorgesehene Teilnehmende	Tatsächliche Teilnehmende		
Lehrkräfte	53	9		
Schüler/-innen	564	14		

Bitte berücksichtigen Sie bei der Interpretation der folgenden Ergebnisse, dass deren Aussagekraft stark von der Beteiligung an der Befragung abhängt.

Ergebnisse der einzelnen befragten Gruppen (im Vergleich)

Erläuterung zur Ergebnisdarstellung

Für die Auswertung werden den Antwortkategorien - je nach Zustimmungsgrad - numerische Werte zugeordnet, sodass Berechnungen von statistischen Größen (Mittelwert und Standardabweichung) möglich sind:

"Trifft überhaupt nicht zu"	= 1
"Trifft eher nicht zu"	= 2
"Trifft eher zu"	= 3
"Trifft voll und ganz zu"	= 4
"Kann ich nicht beurteilen"	= # (wird bei Berechnungen außen vor gelassen)

Unter der Überschrift »Graphische Darstellung der Ergebnisse der einzelnen Gruppen (im Vergleich)« erhalten Sie zunächst einen Gesamtüberblick über die Ergebnisse. Dazu wird für jede Befragungsgruppe jeweils ein Mittelwert aus allen Fragen eines Bausteins gebildet (Gesamtergebnis des Bausteins). Sofern Sie mehrere Gruppen befragt haben, werden Ihnen die Mittelwerte im Vergleich dargestellt.

Das Gesamtergebnis des Bausteins ist mittels einer Säule im Diagramm dargestellt. Die Zuordnung der Befragungsgruppen zu den Säulen wird in der Legende oberhalb der Grafik erläutert.

Die Tabelle unterhalb der Grafik stellt neben den Mittelwerten auch die dazugehörigen Standardabweichungen für Wahrnehmungsunterschiede innerhalb einer Gruppe sowie die Anzahl der tatsächlich befragten Personen dar.

Der **Kennwert N** weist die Anzahl der Personen aus, die den Fragebogen ausgefüllt haben.

Der **Mittelwert (MW)** drückt die durchschnittliche Tendenz der Antworten einer (Unter-) Gruppe aus. Er fasst alle Antworten, die zu einem Item oder einem Baustein gegeben wurden, zusammen und kann bei dieser Befragung zwischen den Werten 1,0 (alle Befragten haben "Trifft überhaupt nicht zu" geantwortet) und 4,0 (alle Befragten haben "Trifft voll und ganz zu" geantwortet) liegen.

Die **Standardabweichung (SD)** zeigt hier die die Streuung der Ergebnisse innerhalb einer Gruppe an. Sie kann bei dieser Befragung Werte zwischen 0 (alle Befragten haben die gleiche Antwortoption gewählt und haben eine einheitliche Einschätzung) und 1,5 haben (die Befragten haben völlig entgegengesetzte Einschätzungen).

Am Ende der Tabellen mit den Ergebnissen für die einzelnen Fragen findet sich auch wieder das Gesamtergebnis zum betreffenden Baustein für jede Befragungsgruppe, welches Sie bereits aus dem Diagramm kennen.

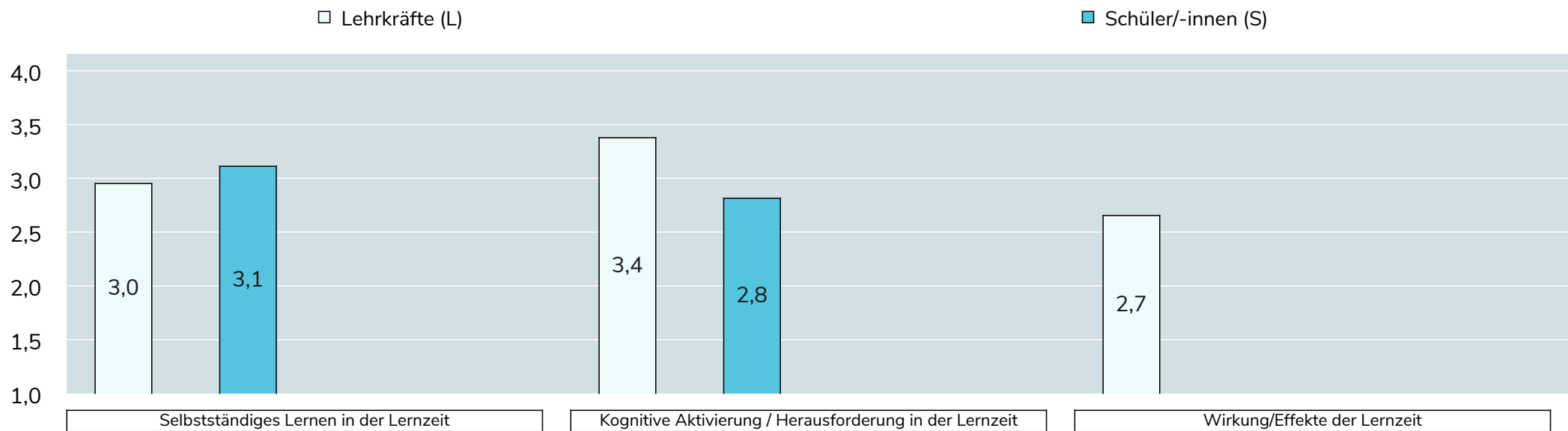
Zusätzlich finden Sie in der Tabelle - sofern Sie mehrere Gruppen befragt haben - in der rechten Spalte eine Einschätzung der »Größe der Unterschiede zwischen den Gruppen«. Die Einschätzung erfolgt auf Grundlage einer Varianzanalyse und berücksichtigt dabei nicht nur die Höhe der Mittelwertunterschiede, sondern auch die Gruppengrößen und Standardabweichungen.

Auf den nachfolgenden Seiten finden Sie unter der Überschrift »Tabellarische Darstellung der Ergebnisse pro Gruppe bzw. Untergruppe« für jede befragte Gruppe bzw. Untergruppe die Einzelergebnisse für jede einzelne Frage. Es werden dabei dieselben Kennwerte ausgewiesen.

Überblick der ausgewählten Bausteine

Ausgewählte Bausteine	Lehrkräfte	Weiteres päd. Personal	Schüler/-innen	Eltern	Kooperationspartner/-innen
Selbstständiges Lernen in der Lernzeit	X		X		
Kognitive Aktivierung / Herausforderung in der Lernzeit	X		X		
Wirkung/Effekte der Lernzeit	X				

Graphische Darstellung der Ergebnisse der einzelnen Gruppen (im Vergleich)



Baustein	L (N=9) MW (SD)	PP (N<5) MW (SD)	S (N=14) MW (SD)	E (N<5) MW (SD)	KP (N<5) MW (SD)	Größe der Unterschiede zwischen den Gruppen
Selbstständiges Lernen in der Lernzeit	3,0 (0,9)	-	3,1 (0,9)	-	-	Kein Unterschied
Kognitive Aktivierung / Herausforderung in der Lernzeit	3,4 (0,9)	-	2,8 (0,9)	-	-	Klein bis mittel
Wirkung/Effekte der Lernzeit	2,7 (1,0)	-	-	-	-	-

Tabellarische Darstellung der Ergebnisse pro Gruppe bzw. Untergruppe

Einzelergebnisse für Lehrkräfte

	Lehrkräfte (Anzahl 9)							Größe der Unterschiede zwischen den Gruppen
	Trifft überhaupt nicht zu	Trifft eher nicht zu	Trifft eher zu	Trifft voll und ganz zu	Kann ich nicht beurteilen	Mittelwert	Standardabweichung	
Selbstständiges Lernen in der Lernzeit								
Zu Beginn der Lernzeit überlegen sich die Schülerinnen und Schüler, was sie heute schaffen möchten.	0	2	1	6	0	3,4	0,8	-
In der Lernzeit wählen die Schülerinnen und Schüler selbstständig ihre Aufgaben aus (z.B. aus verschiedenen Fächern und Themen).	1	1	5	2	0	2,9	0,9	-
In der Lernzeit teilen sich die Schülerinnen und Schüler ihre Aufgaben - je nach Alter - über mehrere Tage bzw. Wochen ein.	0	1	3	5	0	3,4	0,7	-
In der Lernzeit arbeiten die Schülerinnen und Schüler selbstständig an ihren Aufgaben.	0	1	4	4	0	3,3	0,7	-
In der Lernzeit suchen sich die Schülerinnen und Schüler bei Unklarheiten selbstständig Hilfe (ohne sofort die Lehrkraft zu fragen).	1	2	4	2	0	2,8	0,9	-
In der Lernzeit kontrollieren die Schülerinnen und Schüler selbstständig ihre Aufgaben.	2	4	2	1	0	2,2	0,9	-
In der Lernzeit prüfen die Schülerinnen und Schüler, ob sie geschafft haben, was sie sich vorgenommen haben.	1	3	3	1	1	2,5	0,9	-
Gesamtergebnisse des Bausteins						3,0	0,9	-

Einzelergebnisse für Lehrkräfte

	Lehrkräfte (Anzahl 9)							Größe der Unterschiede zwischen den Gruppen
	Trifft überhaupt nicht zu	Trifft eher nicht zu	Trifft eher zu	Trifft voll und ganz zu	Kann ich nicht beurteilen	Mittelwert	Standardabweichung	
Kognitive Aktivierung / Herausforderung in der Lernzeit								
Die Schülerinnen und Schüler sind in der Lernzeit motiviert, an ihren Aufgaben zu arbeiten.	0	1	2	6	0	3,6	0,7	-
In der Lernzeit gibt es Aufgaben, die die Schülerinnen und Schüler herausfordern.	1	0	3	5	0	3,3	0,9	-
In der Lernzeit gibt es Aufgaben, bei denen mehrere Lösungen richtig sein können.	0	1	2	6	0	3,6	0,7	-
In der Lernzeit gibt es komplexe Aufgaben, die den Schülerinnen und Schülern ermöglichen, das Gelernte anzuwenden.	1	2	0	6	0	3,2	1,1	-
Die Schülerinnen und Schüler strengen sich bei der Bearbeitung der Aufgaben in der Lernzeit an.	0	1	5	3	0	3,2	0,6	-
Gesamtergebnisse des Bausteins						3,4	0,9	-

Einzelergebnisse für Lehrkräfte

Wirkung/Effekte der Lernzeit	Lehrkräfte (Anzahl 9)							Größe der Unterschiede zwischen den Gruppen
	Trifft überhaupt nicht zu	Trifft eher nicht zu	Trifft eher zu	Trifft voll und ganz zu	Kann ich nicht beurteilen	Mittelwert	Standardabweichung	
Die Lernzeit leistet einen Beitrag zur Förderung des selbstständigen Lernens.	2	0	6	1	0	2,7	0,9	-
Die Lernzeit trägt dazu bei, dass alle Schülerinnen und Schülern genügend Übungszeit haben.	1	3	4	1	0	2,6	0,8	-
In der Lernzeit erhalten auch die Schülerinnen und Schüler Zeit und Raum zum Lernen, die zu Hause wenig Unterstützung erfahren.	1	0	7	1	0	2,9	0,7	-
Die Lernzeit trägt dazu bei, dass die Schülerinnen und Schüler erkennen, was sie schon können und was sie noch üben müssen.	1	1	5	2	0	2,9	0,9	-
In der Lernzeit erhalten auch die Schülerinnen und Schüler die Möglichkeit zur gemeinsamen Arbeit an Projekten, die sich nicht außerhalb der Schule treffen können.	4	2	1	0	2	1,6	0,7	-
Die Lernzeit bietet uns eine gute Möglichkeit, einzelne Schülerinnen und Schüler gezielt zu fördern und zu fordern.	1	1	3	4	0	3,1	1,0	-
Gesamtergebnisse des Bausteins						2,7	1,0	-

Einzelergebnisse für Schüler/-innen

	Schüler/-innen (Anzahl 14)							Größe der Unterschiede zwischen den Gruppen
	Trifft überhaupt nicht zu	Trifft eher nicht zu	Trifft eher zu	Trifft voll und ganz zu	Kann ich nicht beurteilen	Mittelwert	Standardabweichung	
Selbstständiges Lernen in der Lernzeit								
Zu Beginn der Lernzeit überlege ich mir, was ich heute schaffen möchte.	1	4	5	4	0	2,9	0,9	-
In der Lernzeit wähle ich selbstständig meine Aufgaben aus (z.B. aus einer Auswahl an Fächern oder Themen).	0	2	6	6	0	3,3	0,7	-
In der Lernzeit teile ich mir selbst ein, wann ich welche Aufgabe bearbeite.	0	1	9	4	0	3,2	0,6	-
In der Lernzeit arbeite ich selbstständig an meinen Aufgaben.	1	1	4	8	0	3,4	0,9	-
In der Lernzeit versuche ich, mir bei Problemen selbst zu helfen (ohne die Lehrkraft zu fragen).	1	2	4	7	0	3,2	0,9	-
In der Lernzeit kontrolliere ich meine Aufgaben selbst.	1	3	4	6	0	3,1	1,0	-
Am Ende der Lernzeit prüfe ich, ob ich geschafft habe, was ich mir vorgenommen habe.	1	4	6	3	0	2,8	0,9	-
Gesamtergebnisse des Bausteins						3,1	0,9	-

Einzelergebnisse für Schüler/-innen

	Schüler/-innen (Anzahl 14)							Größe der Unterschiede zwischen den Gruppen
	Trifft überhaupt nicht zu	Trifft eher nicht zu	Trifft eher zu	Trifft voll und ganz zu	Kann ich nicht beurteilen	Mittelwert	Standardabweichung	
Kognitive Aktivierung / Herausforderung in der Lernzeit								
In der Lernzeit bin ich motiviert, an meinen Aufgaben zu arbeiten.	0	2	8	4	0	3,1	0,6	-
Bei den Lernzeitaufgaben muss ich wirklich gut nachdenken, um sie zu lösen.	4	9	1	0	0	1,8	0,6	-
In der Lernzeit gibt es Aufgaben, bei denen mehrere Lösungen richtig sein können.	0	3	7	4	0	3,1	0,7	-
Bei den Lernzeitaufgaben kann ich zeigen, was ich im Unterricht gelernt habe.	0	4	4	6	0	3,1	0,8	-
Ich strenge mich in der Lernzeit an.	0	6	3	5	0	2,9	0,9	-
Gesamtergebnisse des Bausteins						2,8	0,9	-

Vom Benutzer ergänzte Fragestellungen (selbstformulierte Fragen)

Antworten auf offene Fragen: Lehrkräfte

Fragestellung: Möchten Sie noch etwas zu den Lernzeiten anmerken?

- Nein
- Mehr Doppelsteckung bitte!
- Wir brauchen bessere Absprachen (z.B. Gruppenarbeiten erlauben oder nicht)
- Guter Einblick ins Lernverhalten der SuS, so bekomme ich viel eher mit, welche Stellen ich nochmal wiederholen muss
- Gute Sache!

Vom Benutzer ergänzte Fragestellungen (selbstformulierte Fragen)

Antworten auf offene Fragen: Schüler/-innen

Fragestellung: Möchtest du noch etwas zu den Lernzeiten sagen?

- Ich hätte gerne Knobelaufgaben
- Nein
- Die Aufgaben sind langweilig
- La la la ...
- Es ist zu laut! Ich würde lieber in der Bibliothek arbeiten, da ist es ruhiger
- Ich finde es gut, dass wir in der Lernzeit nicht unterbrochen werden und uns die Zeit selbst einteilen können
- Nein, alles gesagt
- Nein
- Bitte auch Gruppenarbeit erlauben!